

# 09

NOVES

**OPORTUNITATS**

**D'OCUPACIÓ**

**PER A LES DONES**

**RURALS CATALANES**



projecte  
**rudona**

informació, orientació i formació per al  
foment de l'ocupació de les dones rurals



## Fundació del Món Rural

Av. Prat de la Riba,  
27, 1<sup>a</sup> · 25008 Lleida  
Tel. 973 229360 · Fax 973 229365  
[www.fmr.cat](http://www.fmr.cat)

Recerca realitzada per:

Lourdes Viladomiu  
Jordi Rosell  
Miquel Correa  
Gemma Francés

Grup de Recerca en Desenvolupament Rural  
de la Universitat Autònoma de Barcelona (DRUAB)

Octubre 2009

# índex

<b>1_ Justificació de l'objecte d'estudi</b>	<b>pàg. 5</b>
<b>2_ Objectius</b>	<b>pàg. 5</b>
<b>3_ Metodologia</b>	<b>pàg. 6</b>
<b>4_ FILONS D'OCUPACIÓ I RURALITAT A CATALUNYA. RESULTATS, REPTES I PRINCIPALS OBSTACLES</b>	<b>pàg. 6</b>
<b>5_ CARACTERITZACIÓ DE LES ZONES GEOGRÀFIQUES D'ESTUDI</b>	<b>pàg. 8</b>
5.1 Justificació de la selecció de les comarques	pàg. 8
5.2 Característiques bàsiques i mercat de treball de les zones seleccionades	pàg. 10
<b>5.2.1 Alt Urgell</b>	<b>pàg. 10</b>
<b>5.2.2 Berguedà</b>	<b>pàg. 12</b>
<b>5.2.3 Terra Alta</b>	<b>pàg. 14</b>
<b>6_ DELIMITACIÓ I CARACTERITZACIÓ DE LA POBLACIÓ DIANA</b>	<b>pàg. 16</b>
6.1 Les dones i les franges d'edat de la població	pàg. 16
6.2 Les dones i l'atur	pàg. 16
<b>7_ LES POTENCIALITATS DELS NOUS JACIMENTS A LES ZONES D'ESTUDI</b>	<b>pàg. 17</b>
<b>8_ ELS NOUS JACIMENTS I EL DESENVOLUPAMENT RURAL A CATALUNYA</b>	<b>pàg. 20</b>
<b>9_ CONCLUSIONS I RECOMANACIONS</b>	<b>pàg. 21</b>

## ÍNDEX DE TAULES I GRÀFICS

### TAULES

Taula 1. Distribució sectorial del PIB, 2007	pàg. 9
Taula 2. Afiliació a la Seguretat Social a l'Alt Urgell, en % del total	pàg. 11
Taula 3. Atur femení registrat (absolut i %), per edats, a l'Alt Urgell, abril de 2009	pàg. 11
Taula 4. Afiliació a la Seguretat Social al Berguedà, en % del total	pàg. 13
Taula 5. Atur femení registrat (absolut i %), per edats, al Berguedà, abril de 2009	pàg. 13
Taula 6. Afiliació a la Seguretat Social a la Terra Alta, en % del total	pàg. 15
Taula 7. Atur femení registrat (absolut i %), per edats, a la Terra Alta, abril de 2009	pàg. 15

### GRÀFICS

Gràfic 1. Creixement natural i migratori de la població de l'Alt Urgell, 1986-2007	pàg. 10
Gràfic 2. Creixement natural i migratori de la població del Berguedà, 1986-2007	pàg. 12
Gràfic 3. Creixement natural i migratori de la població de la Terra Alta, 1986-2007	pàg. 14



# 1 Justificació de l'objecte d'estudi

## Dinamisme econòmic i vertebració del territori? El repte de les noves oportunitats d'ocupació per a les dones rurals

L'especificitat i la diversitat del món rural català requereix un tractament igualment específic pel que fa a les polítiques d'ocupació que s'hi implementen. Analitzar l'impacte que suposen els dèficits estructurals en infraestructures, en serveis a les persones, en adequació de les mesures formatives i en la manca de reconeixement formal de les dones en determinats sectors al món rural, és el primer pas per minimitzar-lo i desplegar mesures que permetin la incorporació, el manteniment i/o la promoció laboral de qualitat de les dones rurals al territori.

Els nous jaciments d'ocupació constitueixen un pilar bàsic en les polítiques d'ocupació a Catalunya. Porten implícita la satisfacció de noves necessitats socials, estan ubicats avui en mercats que presenten deficiències i solen tenir un àmbit de producció / prestació territorialment definit. Ja des del 1993, la Comissió de les Comunitats Europees presenta el document *Creixement, competitivitat i ocupació*, més conegut com "El Llibre Blanc de Delors", que planteja els reptes de les societats europees, i apunta ja a potenciar una economia al servei de l'ocupació, i no només del creixement econòmic, a través dels nous jaciments d'ocupació.

Al món rural en particular, aquests nous jaciments d'ocupació ens ofereixen una vessant estratègica importantíssima per redreçar i reactivar el teixit econòmic i empresarial del món rural català, posant èmfasi en l'ocupació i emprenedoria femenina.

Davant la constatada subrepresentació formal de les dones en el mercat de treball rural, ens trobem davant un col·lectiu amb un potencial latent. Per tant, cal analitzar bé quin és el camí a recórrer per tal de poder aprofitar aquest potencial i capacitat de lideratge fent aflorar noves ocupacions i nous perfils professionals, en la línia d'un desenvolupament rural sostenible i integral a Catalunya.

Per poder planificar quines són les oportunitats d'ocupació per a les dones rurals catalanes, la singularitat territorial i les característiques del mercat de treball de cada zona constitueixen elements essencials.

Aquest informe i la diagnosi del qual es desprèn pretenen donar resposta a la següent pregunta:

***Quines són les activitats vinculades als filons d'ocupació que presenten potencialitats de desenvolupament en les comarques rurals catalanes i per a l'ocupació femenina?***

## 2 Objectius

- Detectar les oportunitats d'ocupació per a les dones rurals motivades pel desenvolupament dels nous jaciments d'ocupació (NJO) en zones rurals.
- Analitzar les possibilitats de l'actual política de desenvolupament rural en l'enfortiment d'aquests jaciments.
- Valorar la incidència del desenvolupament dels nous jaciments d'ocupació en la cobertura de les necessitats socials en el món rural.

Així doncs, en aquest informe es tractarà de conjugar:

### • Els nous jaciments d'ocupació

S'ajustaran els nous jaciments al context particular de les zones rurals estudiades.

### • La realitat socioeconòmica de tres comarques seleccionades i la població diana

En aquest apartat hem fet una anàlisi especialment detallada de la **població i del mercat de treball** a l'Alt Urgell, el Berguedà i la Terra Alta, pel que fa a:

- Trets bàsics
- Economia: estructura i dinàmica

- Població: estructura i dinàmica
- Evolució de l'ocupació\*
- Evolució i característiques de l'atur

\* Davant el repte de les noves oportunitats per a les dones rurals catalanes, les dades d'evolució de l'ocupació del sector agrari i ramader requeririen un anàlisi específic a part, donades les característiques estructurals del sector.

Posteriorment, fem referència al col·lectiu de dones que constitueix la població diana, és a dir, aquella o aquelles franges d'edat que són la prioritat principal de l'estudi.

## • Les línies estratègiques del Programa de Desenvolupament Rural de Catalunya

S'analitzarà la congruència amb les línies estratègiques del Programa de Desenvolupament Rural de Catalunya (2007-2013) i les possibilitats de l'actual política de desenvolupament rural per a l'enfortiment d'aquests jaciments.

Finalment, s'exposaran les conclusions i recomanacions.

## 3 Metodologia

**Quantitativa:** Recull, tractament i anàlisi de les **fonts estadístiques** disponibles, **documents** i **fonts bibliogràfiques**. Amb tot s'han utilitzat en alguns punts opinions i suggerències de persones expertes.

**Qualitativa:** Realització de reunions o **focus groups** a les comarques i d'entrevistes a persones expertes.

**La selecció dels actors rellevants:** Organismes i associacions més lligades al mercat de treball de les dones i a la seva problemàtica. Es van incloure tant persones que treballen a les Administracions locals (Diputacions, Consells Comarcals i Ajuntaments), als àmbits de la dinamització econòmica, l'ocupació, la igualtat i les polítiques socials com agents sindicals, membres de col·lectius de dones, persones expertes així com tots els agents amb experiència en el desenvolupament local en aquests últims anys.

## 4 Filons d'ocupació i ruralitat a Catalunya. Resultats, reptes i principals obstacles

### Oportunitat dels filons d'ocupació

El concepte de "nous filons d'ocupació" sorgeix arran de la publicació per la Comissió Europea l'any 1993 del document *Creixement, competitivitat i ocupació. Reptes i indicacions per entrar al segle XXI*, més conegut com el "Llibre Blanc de Delors". Apareix en un context històric en el qual la creació d'ocupació constitueix una prioritat política clau després de la intensa destrucció de llocs de treball de la dècada dels 70 i 80, i en el qual les iniciatives locals de desenvolupament i ocupació començaven a prendre força.

En aquest context, els nous filons d'ocupació es plantegen com una estratègia conjunta i concertada del sector públic, els agents econòmics i socials, i el sector privat per pal·liar el problema de l'atur estructural, aprofitant el potencial ocupacional associat a determinades necessitats i demandes socials insatisfetes o parcialment ateses pel mercat o pel sector públic i on es presenten, alhora, dificultats per fer-ho de forma sostinguda.

Aquestes activitats haurien de reunir 4 característiques essencials:

- Cobrir necessitats socials sense resposta per part de l'oferta, conseqüència dels canvis socioeconòmics.
- Actuar en mercats incomplets.
- Cobrir un àmbit de producció o de prestació local.
- Tenir un potencial de generació de llocs de treball.

Aquest informe ha estat elaborat 14 anys després de la formulació del concepte de nous filons d'ocupació. En aquest temps, els sectors i les activitats dels nous filons d'ocupació han protagonitzat bona part del creixement de l'ocupació en els darrers anys.

### Filons d'ocupació i zones rurals

El caràcter local, territorial i de petita escala de les activitats vinculades als nous filons d'ocupació determinen que hi hagi un consens força generalitzat per part de persones expertes en subratllar el paper dels nous filons en la seva contribució al desenvolupament territorial, la millora de la qualitat de vida i l'equitat social en les zones rurals.

## Filons d'ocupació i dones

En la seva contribució a l'equitat social i al manteniment de la població, es fa també èmfasi en la forta participació femenina en aquestes activitats, reflectint la idoneïtat dels nous filons d'ocupació com a generadors de projectes autogestionats, que permeten l'obtenció d'una certa autonomia financera, la presa de decisions, i la conciliació entre la vida laboral, familiar i personal. En el *Llibre blanc dels nous filons d'ocupació a Catalunya* es destacava el marcat perfil femení dels nous filons d'ocupació, amb un 58,6% de l'ocupació, davant del 36,8% de l'ocupació femenina al conjunt de la població ocupada.

S'adverteix, però, que el gruix de la població ocupada femenina es troba en les categories de treball amb menors qualificacions i pitjor pagades. És destacable l'absència de dones en les categories professionals més prestigiades dels nous filons d'ocupació (com les incloses en les noves tecnologies de la informació i de la comunicació) o més properes als nivells directius.

## Principals obstacles dels filons d'ocupació

Juntament amb el problema de la precarietat laboral i l'alt grau d'informalitat, els estudis analitzats identifiquen tres obstacles principals al desenvolupament dels nous filons d'ocupació, especialment per al col·lectiu femení:

- Problemes d'obtenció de **finançament** aliè privat a causa de la petita dimensió del negoci.
- La falta d'adaptació del **marc jurídic, legal i institucional** a les formes d'organització novelles i específiques que han sorgit i que requereix l'oferta que presten aquests serveis (iniciatives no lucratives, microempreses, etc.).
- L'heterogeneïtat dels serveis que s'inclouen com a filons d'ocupació requereixen una **oferta formativa** i de capacitació tècnica específica per a cada un d'ells, el que augmenta el grau de complexitat en el tractament d'aquestes activitats, i més en zones rurals.

Amb uns nivells d'atur que superen les 500.000 persones al conjunt de Catalunya al primer trimestre de l'any 2009, la creació de llocs de treball i d'activitats són, en el moment actual, una prioritat dins de les polítiques públiques, en un context de forta destrucció d'ocupació. Els canvis que registra la societat fan cada vegada més rellevants aquests filons. Ens referim molt especialment a les repercussions que té en la vida familiar la presència de la dona al treball remunerat, l'envelliment de la població, l'accés a les noves tecnologies i una més gran consciència ambiental.

## Vigència dels filons d'ocupació

L'any 1995 la Comissió Europea va identificar 17 filons d'ocupació que posteriorment van ser incrementats a 19, en incloure les noves energies i les activitats esportives. Aquests 19 filons es van agrupar en 4 categories. En aquest estudi hi hem introduït algunes modificacions per adaptar-les al món rural:

En total han quedat establerts 23 filons agrupats en 6 categories.

<b>1. Serveis de la vida diària</b> 1. Serveis a domicili 2. Cura de nens i nenes 3. Ajut a joves amb dificultats d'inserció	<b>4. Valorització de productes locals</b> 14. Elaboració i comercialització de productes alimentaris de qualitat 15. Elaboració i comercialització de productes artesanals no alimentaris 16. Valorització dels espais naturals
<b>2. Serveis de millora del marc de vida</b> 4. Millora de la vivenda 5. Seguretat 6. Transports col·lectius locals 7. Revalorització d'espais públics urbans 8. Comerç de proximitat	<b>5. Serveis mediambientals</b> 17. Gestió de residus 18. Gestió de l'aigua 19. Protecció i manteniment de zones naturals 20. Normativa i control de contaminació 21. Noves energies
<b>3. Serveis culturals i d'oci</b> 9. Turisme 10. Sector audiovisual 11. Valorització del patrimoni cultural 12. Desenvolupament cultural local 13. Activitats esportives	<b>6. Noves TIC</b> 22. Centre de teletreball 23. Formació informàtica

D'una banda, hem segregat el filó de noves tecnologies de la informació i comunicació, que estava inclòs en serveis a la vida quotidiana, com una categoria nova, és a dir, com la categoria 6 que inclou també les tasques de formació informàtica i els centres de teletreball. D'altra banda, s'ha creat una categoria 4 que inclou la valorització de productes locals i que distingeix entre productes alimentaris, artesanals - no alimentaris i valorització d'espais naturals. Aquesta categoria té una rellevància molt especial en el món rural.

En el quadre següent sintetitzem les ocupacions detectades amb correspondència a cada jaciment.

Jaciments d'ocupació	Perfils de les ocupacions o llocs de treball detectats
<b>1. Serveis de la vida diària</b> Serveis a domicili Cura de nens i nenes Ajut a joves amb dificultats d'inserció	Neteja, auxiliars sanitat, sanitaris / sanitàries, administratius / administratives Puericultors / puericultores, cangurs Monitors / monitores, psicòlegs / psicòlogues, educadors socials / educadores socials
<b>2. Serveis de millora del marc de vida</b> Millora de la vivenda Seguretat Transports col·lectius locals Revalorització d'espais públics urbans Comerç de proximitat	Electricistes, fusters / fusteres, constructors / constructores Vigilants, porters / porteres, conserges Xofers, cobradors / cobradores, acompanyants Constructors / constructores, jardiners / jardineres Dependents / dependientes
<b>3. Serveis culturals i d'oci</b> Turisme  Sector audiovisual Valorització del patrimoni cultural Desenvolupament cultural local Activitats esportives	Guies, recepcionistes, personal de serveis de neteja, restauradors / restauradores, cambrers / cambres Locutors / locutores, tècnics / tècniques Guies, artesans / artesanes Guies, bibliotecaris / bibliotecàries Monitors / monitores, professors / professores d'esports, entrenadors / entrenadores
<b>4. Serveis mediambientals</b> Gestió de residus Gestió de l'aigua Protecció i manteniment de zones naturals Normativa i control de contaminació Noves energies	Tècnics / tècniques, administratius / administratives Tècnics / tècniques, administratius / administratives Jardiners / jardineres, constructors / constructores Vigilants, certificadors / certificadores Instal·ladors / instal·ladores
<b>5. Valorització de productes locals</b> Elaboració i comercialització de productes alimentaris de qualitat Elaboració i comercialització de productes artesanals no alimentaris Valorització dels espais naturals	Processadors / processadores d'aliments, elaboradors / elaboradores, certificadors / certificadores, dependents / dependientes (agrobotiques) Artesans / artesanes, dependents / dependientes Jardiners / jardineres, guies, monitors / monitores activitats
<b>6. Noves TIC</b> Centre de teletreball Formació informàtica Noves tecnologies de la informació i la comunicació	Tècnics / tècniques, administratius / administratives Formadors / formadores Assessors informàtics / assessores informàtiques, dependents especialitzats / dependientes especializadas

## Adequació dels filons a l'entorn rural de Catalunya

La rellevància dels 23 filons no és la mateixa en tots els entorns rurals. Cal destacar la forta especialització de Catalunya en l'activitat turística i la importància d'aquesta activitat en tot el territori rural. Aquest filó té un important impacte sobre la totalitat d'activitats agrupades a la categoria de serveis culturals i d'oci (categoria 3) i a la categoria de valorització de productes locals (categoria 4). D'altra banda, els serveis de la vida diària registren una notorietat significativa amb la incorporació de la dona al treball remunerat.

# 5 Caracterització de les zones geogràfiques d'estudi

## 5.1 Justificació de la selecció de les comarques

La selecció de les tres comarques respon a l'objectiu de fer la diagnosi sobre les noves oportunitats d'ocupació en tres comarques rurals amb característiques diferents a la vegada que representatives d'un conjunt de comarques catalanes.

### • Segons el planejament de la ruralitat

#### Densitats inferiors a 100 habitants per Qm<sup>2</sup>

Les tres comarques tenen densitats inferiors a 100 habitants per Qm<sup>2</sup>, és a dir, són comarques rurals segons aquest criteri. L'Alt Urgell i la Terra Alta tenen densitats baixes (15,1 i 17,3 habitants per Qm<sup>2</sup>, respectivament) mentre que el Berguedà té una densitat que podem considerar mitjana (35 habitants per Qm<sup>2</sup>).

#### Percentatge de població que viu en municipis de menys de 150 habitants per Qm<sup>2</sup>

Utilitzant el criteri de l'OCDE\*, corresponent al percentatge de població que viu en municipis de menys de 150 habitants per Qm<sup>2</sup>, també les tres comarques corresponen a zones rurals.

\*Organització per la Cooperació i el Desenvolupament Econòmic.



## • Altres criteris

Les tres comarques són beneficiàries del programa **Leader+**, i formen part en la seva totalitat dels territoris del nou **Leader** i, per tant, estan incloses dins les zones que més es beneficien de les mesures orientades a la diversificació productiva de l'actual Programa de Desenvolupament Rural 2007-2013.

Pertanyen a tres **províncies diferents** i són part de tres **àmbits** també diferents del Pla Territorial (Alt Pirineu i Aran, Catalunya Central i Terres de l'Ebre).

### • Característiques econòmiques variades

L'estructura productiva de les tres comarques és prou diferent:

- L'Alt Urgell té un perfil productiu amb un biaix cap al sector serveis.
- El Berguedà té un passat marcat pel predomini de la indústria, que encara avui repercuteix en la seva dinàmica socioeconòmica.
- La Terra Alta és una comarca on l'agricultura encara té un pes notable.

**Taula 1 Distribució sectorial del PIB, 2007 (%)**

	Agricultura	Indústria	Construcció	Serveis
<b>Alt Urgell</b>	6,7	13,9	13,5	<b>65,9</b>
<b>Berguedà</b>	6,3	<b>24,9</b>	16,7	52,1
<b>Terra Alta</b>	<b>14,6</b>	16,9	<b>31,2</b>	37,3

Font: elaboració pròpia a partir de l'Anuari Comarcal de Caixa Catalunya (2008)

### • Tipologia de comarques rurals

#### Comarques d'alta muntanya

L'Alt Urgell es pot considerar representativa de les comarques d'alta muntanya amb una especialització creixent cap als serveis. En aquest grup hi ha totes les comarques de l'Alt Pirineu i l'Aran. També el Solsonès té característiques similars.

#### Comarques rurals industrials

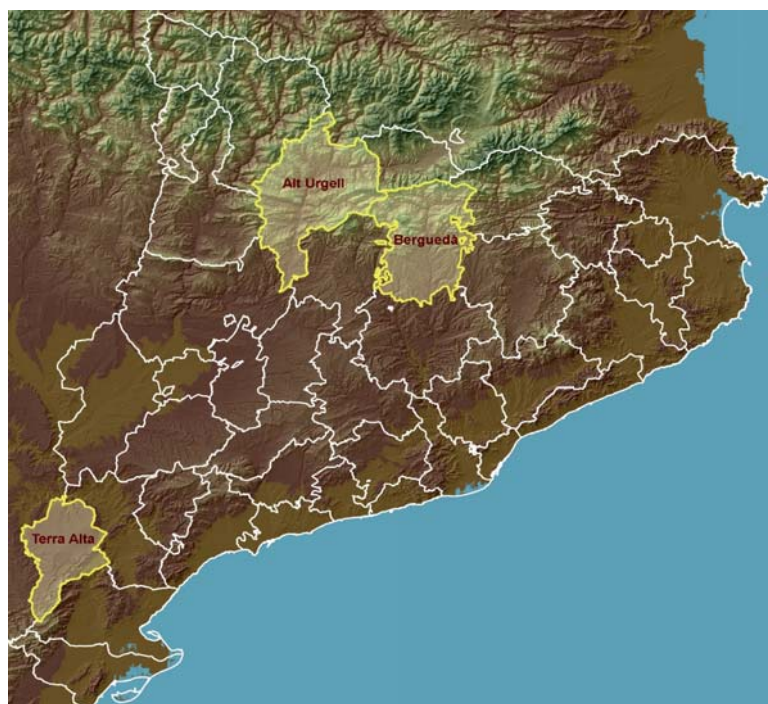
El Berguedà és representativa de les comarques rurals catalanes industrials com ara la Garrotxa i el Ripollès, i més recentment la Conca de Barberà i la Segarra.

#### Comarques rurals mediterrànies

Finalment, la Terra Alta forma part del grup de comarques d'agricultura mediterrània com ara el Priorat, la Ribera d'Ebre i les Garrigues.

mapa 1  
Comarques  
seleccionades

Font: elaboració pròpia  
Fundació del Món Rural



## 5.2 Característiques bàsiques i mercat de treball de les zones seleccionades

### 5.2.1

# Alt Urgell



Font: Fundació del Món Rural

#### A/ Trets bàsics

L'Alt Urgell, amb una superfície de 1.447,5 Qm<sup>2</sup> i quasi 22.000 habitants al 2008, és la comarca més poblada de l'Alt Pirineu i Aran, i representa quasi el 30% de la població d'aquest àmbit territorial. Té una densitat de 15,2 habitants per Qm<sup>2</sup>.

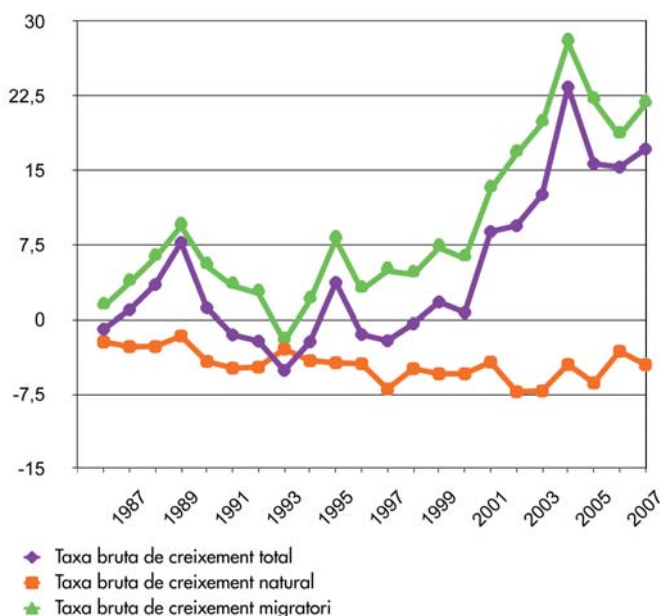
La Seu d'Urgell, amb 12.986 habitants al 2008, és l'únic nucli amb més de 10.000 habitants. Bona part dels nuclis de població dels municipis de Montferrer i Castellbò, Ribera d'Urgellet i alguns de les Valls de Valira es poden considerar com a part de l'aglomeració urbana de la Seu d'Urgell, i representen més de dues tercers parts de la població comarcal. Més allunyat queda Oliana, el segon municipi en nombre d'habitants i cal destacar també Organyà amb quasi un miler d'habitants.

#### B/ Economia: estructura i dinàmica

L'Alt Urgell creix a una taxa del 3,2% durant el període 2001-2007, bastant inferior a la de les comarques de muntanya en conjunt (4,1%) –això s'explica pel comportament excepcional d'algunes comarques d'aquest àmbit territorial, com ara la Cerdanya o el Pallars Sobirà– però lleugerament superior a la mitjana catalana (3%).

Té una estructura productiva més diversificada que les altres comarques de muntanya. Destaca especialment la importància que té la indústria i la menor rellevància de la construcció. Aquest últim fet, que es constata també quan analitzem el mercat de treball, és un factor positiu en el moment present, atesa la davallada del sector. Pel que fa al sector industrial, estem davant del repte de mantenir aquesta activitat en un territori allunyat dels grans eixos de comunicació catalans. Malgrat això, la construcció, juntament amb els serveis són els principals responsables del dinamisme econòmic de la comarca durant aquest període, en detriment de la indústria.

Gràfic 1. Creixement natural i migratori de la població a l'Alt Urgell, 1986-2007 (taxes brutes)



Font: elaboració pròpia a partir de les dades de l'Institut d'Estadística de Catalunya (IDESCAT)

#### C/ Població: estructura i dinàmica

La població de la comarca creix des de 2001, any que marca un canvi important en la tendència anterior de caiguda progressiva a causa del creixement migratori, ja que el natural continua sent negatiu, fet que succeeix en altres comarques rurals. Així, la població de l'Alt Urgell creix després d'anys d'estancament.

El creixement poblacional es concentra a la capital, la Seu d'Urgell, i en el seu entorn més proper (Montferrer i Castellbò, les Valls de Valira i Ribera d'Urgellet) i també Oliana. La majoria de nuclis petits, fins i tot Organyà, perden població. Si fa deu anys, dos de cada tres habitants vivien a la capital i rodalies, ara ja en són quasi tres de cada quatre.

L'Alt Urgell presenta una població més envellida que la mitjana catalana (gairebé 20% de majors de 65 anys enfront del 16%), lleugerament masculinitzada (1,04 homes per cada dona) i amb una important presència de la població nascuda a l'estranger (gairebé el 20%).

**Taula 2. Afiliació a la Seguretat Social a l'Alt Urgell, en % del total (inclou règim general i especials de la mineria del carbó i del treball autònom).**

	Agricultura	Indústria	Construcció	Serveis
<b>2000</b>	3,1%	18,4%	16,3%	62,2%
<b>2001</b>	3,0%	18,1%	16,5%	62,4%
<b>2002</b>	3,2%	18,3%	16,4%	62,1%
<b>2003</b>	3,0%	17,3%	17,6%	62,0%
<b>2004</b>	3,3%	17,0%	18,5%	61,1%
<b>2005</b>	3,4%	16,7%	19,2%	60,7%
<b>2006</b>	3,5%	15,6%	19,4%	61,5%
<b>2007</b>	3,6%	14,9%	20,2%	61,3%

Font: elaboració pròpia a partir de dades del Departament de Treball

## D/ Evolució de l'ocupació

Pel que fa a l'ocupació no agrària al llarg d'aquesta dècada, i abans de l'impacte generalitzat de la crisi econòmica, s'observen les següents tendències:

- Increment constant de l'ocupació als serveis.
- Increment moderat de l'ocupació industrial fins al 2005, any en què s'inicia un retrocés.
- Increment important i constant de l'afiliació a la construcció fins a l'any 2007.

Excloent el sector agrari, l'ocupació a la comarca, mesurada per l'afiliació a la Seguretat Social, creix gairebé un 30% des de l'any 2000 fins a l'any 2007. El creixement es dona en tots els sectors, però és molt important en la construcció, moderat en els serveis i pràcticament nul en la indústria.

D'altra banda, des de març de 2008, es generalitza la pèrdua d'ocupació a la comarca amb la desaparició de llocs de treball, sobretot a la Seu d'Urgell i el seu entorn proper (no tan sols Montferrer i Castellbó, les Valls de Valira i Ribera d'Urgellet), incidint de forma especial en la construcció que pateix una destrucció d'ocupació molt important. En canvi, al sector serveis disminueix també l'afiliació, però en menor mesura que en relació amb l'ocupació generada fins a març de 2008.

**Taula 3. Atur femení registrat (absolut i %), per edats, a l'Alt Urgell, abril de 2009**

Edat	Atur registrat	%
Menors de 20	11	2,7%
De 20 a 24	29	7,1%
De 25 a 29	54	<b>13,1%</b>
De 30 a 34	53	<b>12,9%</b>
De 35 a 39	61	<b>14,8%</b>
De 40 a 44	53	<b>12,9%</b>
De 45 a 49	47	<b>11,4%</b>
De 50 a 54	37	9,0%
De 55 a 59	36	8,8%
De 60 a 64	30	7,3%
Més de 64	0	0,0%
<b>TOTAL</b>	<b>411</b>	<b>100%</b>

Font: Observatori del Treball del Departament de Treball

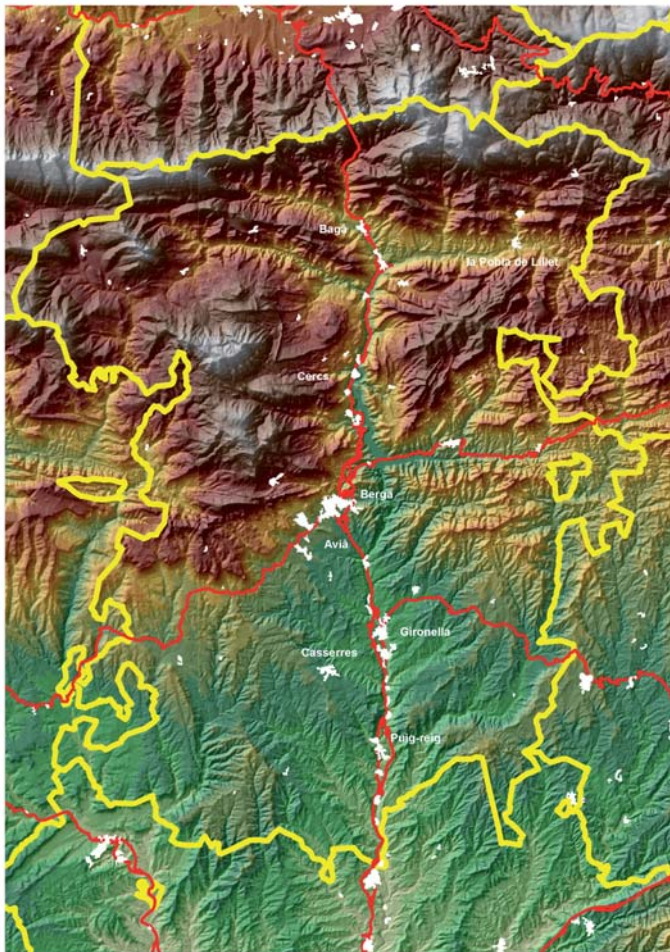
## E/ Evolució i característiques de l'atur

L'atur creix a partir d'inicis de 2008, bàsicament entre la població masculina i en el sector de la construcció. A partir de setembre de 2008, s'incrementa el ritme de creixement de l'atur entre els homes i augmenta també l'atur femení, que fins llavors s'havia mantingut estable. El resultat és que l'atur masculí ja és superior al femení des d'octubre de 2008.

L'atur femení es concentra especialment en la població de 25 a 49 anys, en les dones que tenen només estudis secundaris i en els sectors del comerç, la restauració i l'hostaleria.

## 5.2.2

# Berguedà



Font: Fundació del Món Rural

### A/ Trets bàsics

L'any 2008 el padró municipal d'habitants atorga 41.488 habitants a aquesta comarca de la Catalunya Central, amb una superfície de 1.185 Qm<sup>2</sup> i una densitat de població de 35 habitants per Qm<sup>2</sup> (la de Catalunya és de 230 habitants per Qm<sup>2</sup>).

El Berguedà compta amb 31 municipis. La capital (Berga) té poc més d'un 40% de la població comarcal. Gironella i Puig-reig sumen el 22,5% de la població comarcal. Avia i Bagà en tenen més de 2.000 (en total el 10,8% de la població comarcal). Cassarres, Cercs i la Poble de Lillet en tenen més de 1.000 (un 10,4% de la població comarcal), i la resta de municipis (23) en tenen menys de 1.000 i representen només un 15% del total d'habitants de la comarca. Al Berguedà se situa el municipi més petit de Catalunya.

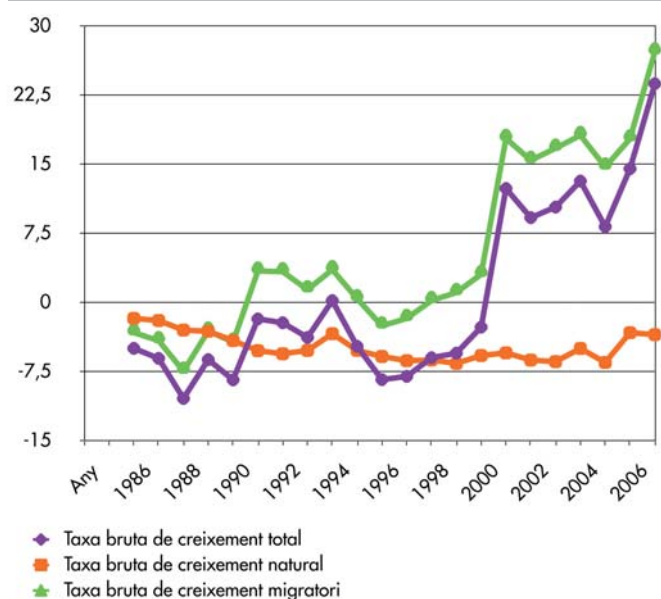
### B/ Economia: estructura i dinàmica

Des de començament de segle, l'economia del Berguedà ha crescut a un ritme del 2,8% anual similar a la del conjunt de comarques de la Catalunya central i lleugerament per sota de la mitjana catalana (3%).

El creixement econòmic recent ha estat liderat pel sector de la construcció i pels serveis, mentre que la indústria ha continuat perdent pes en el conjunt de l'economia.

L'economia de la comarca, l'any 2007, es basa en els serveis, que representen poc més del 52% del conjunt d'activitat econòmica, xifra bastant inferior a la mitjana catalana, que arriba al 65%. El sector primari del Berguedà aporta poc més del 6% del PIB però està clarament per sobre de la mitjana catalana (1,5%). La construcció, amb més del 16% del PIB, dobla la mitjana del sector a Catalunya i presenta un creixement molt ràpid en els anys més recents. Finalment, la indústria aporta pràcticament una quarta part del PIB comarcal, xifra lleugerament superior a la mitjana catalana i significativament superior a la de les comarques rurals.

**Gràfic 2. Creixement natural i migratori de la població al Berguedà, 1986-2007 (en tant per mil)**



Font: elaboració pròpia a partir de l'IDESCAT

### C/ Població: estructura i dinàmica

La població de la comarca creix des del 2001 després de dècades de caiguda lenta. Aquest creixement es deu exclusivament al flux migratori, ja que el creixement natural de la població és negatiu.

El creixement demogràfic es concentra a Berga i en algun municipi gran, amb l'excepció de Puig-reig que té una població estancada. La subcomarca de l'Alt Berguedà té un creixement demogràfic molt reduït i desigual: mentre Bagà i Borredà creixen notablement, Cercs, la Poble de Lillet i Guardiola de Berguedà perden població. Els municipis més grans de la comarca, excepte Puig-reig, són els que presenten les dinàmiques de creixement poblacional més importants en termes absoluts en el període 2000-2008.

Poc més del 10% de la població comarcal ha nascut a l'estranger. És una població que es concentra a la franja d'edat entre 25 i 45 anys i amb un índex de masculinització moderat (quasi 7 de cada 10 persones nascudes a fora són homes), però rellevant en les franges d'edat més actives.

El Berguedà té una població prou envellida (un 22% té més de 64 anys enfront del 16% a Catalunya).

**Taula 4. Afiliació a la Seguretat Social al Berguedà, en % del total (inclou règim general i especials de la mineria del carbó i del treball autònom).**

	Agricultura	Indústria	Construcció	Serveis
<b>2000</b>	1,9%	29,7%	16,0%	52,3%
<b>2001</b>	1,8%	28,1%	17,8%	52,1%
<b>2002</b>	2,0%	27,2%	18,6%	52,2%
<b>2003</b>	2,1%	25,3%	18,5%	54,0%
<b>2004</b>	2,2%	24,6%	18,8%	54,3%
<b>2005</b>	2,4%	23,0%	20,7%	53,9%
<b>2006</b>	2,3%	22,6%	21,3%	53,8%
<b>2007</b>	2,6%	20,8%	22,4%	54,2%

Font: elaboració pròpia a partir de dades del Departament de Treball

## D/ Evolució de l'ocupació

Les dades d'afiliació a la Seguretat Social per al període de creixement 2000-2007 mostren increments molt importants a la construcció (63%), mentre que en els serveis l'augment del nombre d'afiliacions és més moderat (20%), i la indústria pateix un descens bastant important (gairebé un 20%). En total es va registrar un increment del 17% d'afiliació a la Seguretat Social en aquest període.

El 2008 es produeix un descens molt pronunciat en el nombre d'afiliacions. La caiguda més important es dona, evidentment, en la construcció, que es torna a situar a nivells inferiors als de 2004. És destacable també la pronunciada caiguda de la indústria, ja iniciada el 2007.

Mentre que en el període de març de 2005 a març de 2008 s'havien creat 689 llocs de treball no agraris al Berguedà, des de març de 2008 fins a març de 2009 l'afiliació a la Seguretat Social s'ha vist reduïda en més de 1.200 persones treballadores, nombre que anul·la i dobla la generació d'ocupació dels 4 anys anteriors a 2008. En termes absoluts, la capital Berga és qui més pateix els efectes de la crisi, però proporcionalment el balanç d'ocupació respecte al període anterior és molt més fort en altres nuclis de població, com ara Avià, Cercs, Puig-reig i, sobretot, Gironella. En aquest últim cas, tan sols en l'últim any la disminució en l'afiliació a la Seguretat Social ha estat de 193 persones treballadores, concentrades principalment en la construcció, però també en la indústria (només Avià supera la caiguda en aquest sector) i en els serveis.

**Taula 5. Atur femení registrat (absolut i %), per edats, al Berguedà, abril de 2009**

Edat	Atur registrat	%
Menors de 20	14	1,0%
De 20 a 24	66	4,9%
De 25 a 29	136	10,1%
De 30 a 34	179	13,2%
De 35 a 39	154	11,4%
De 40 a 44	147	10,9%
De 45 a 49	145	10,7%
De 50 a 54	191	14,1%
De 55 a 59	229	16,9%
De 60 a 64	92	6,8%
Més de 64	0	0,0%
<b>TOTAL</b>	<b>1353</b>	<b>100,0%</b>

Font: Observatori del Treball del Departament de Treball

## E/ Evolució i característiques de l'atur

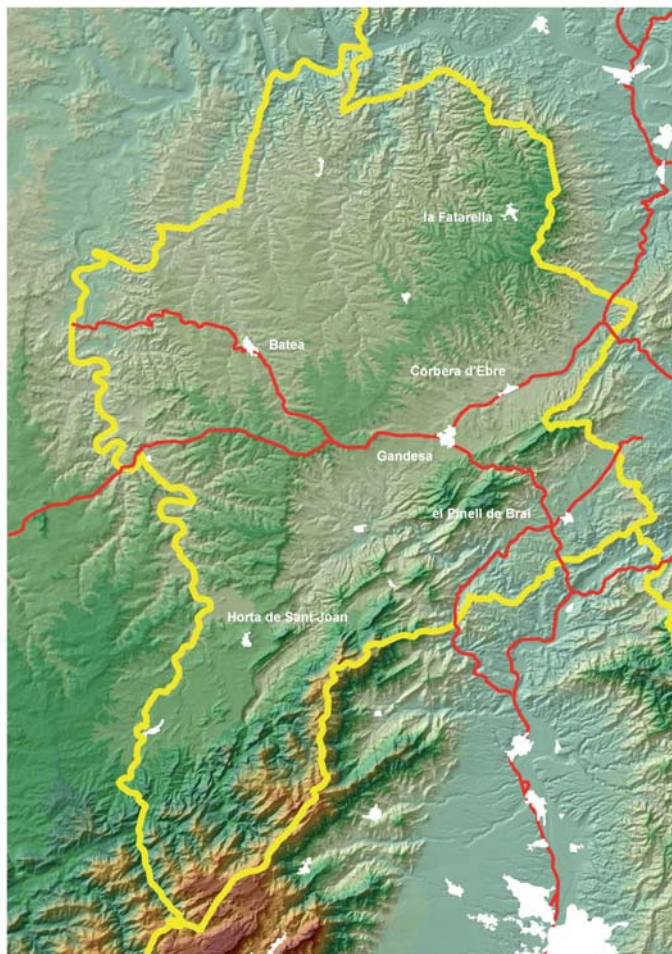
Des de gener del 2008 fins el març de 2009 es perden quasi 1.500 llocs de treball a la comarca. Quasi la meitat es van perdre a la construcció. La indústria en perd 426 i els serveis 345 (especialment al comerç).

L'atur comença a créixer als primers mesos del 2008 i accelera el seu ritme des de finals del mateix 2008. L'atur femení creix però a un ritme per sota el masculí, de manera que mentre tradicionalment hi havia quasi el doble de dones aturades que homes ara hi ha més homes aturats.

L'atur femení és especialment important en el col·lectiu de dones entre 50 i 60 anys, i entre les que només tenen estudis secundaris. Una part important de les dones en atur vénen del tèxtil, la restauració i el comerç.

## 5.2.3

# Terra Alta



Font: Fundació del Món Rural

### A/ Trets bàsics

La comarca de la Terra Alta, amb 743 Qm<sup>2</sup> i una població de quasi 13 mil habitants, té una densitat de 17,3 habitants per Qm<sup>2</sup>, la més baixa de les comarques catalanes no pirenaïques. És la comarca menys poblada i de menor densitat de les Terres de l'Ebre.

La comarca compta amb dotze municipis. Gandesa, la capital, té poc més de 3.000 habitants i hi viu una quarta part de la població, Batea en té més de 2.000, quatre municipis tenen entre 1.000 i 2.000 habitants i la resta en tenen menys de 1.000.

A diferència de l'Alt Urgell i el Berguedà, a la Terra Alta no hi ha un domini acaparador, demogràficament parlant, de la capital. Si bé és el major nucli poblacional, els següents municipis en importància no estan a molta distància quant al nombre d'habitants. Hem de destacar, a més, que el 59% de la població de la comarca viu en municipis de menys de 2.000 habitants.

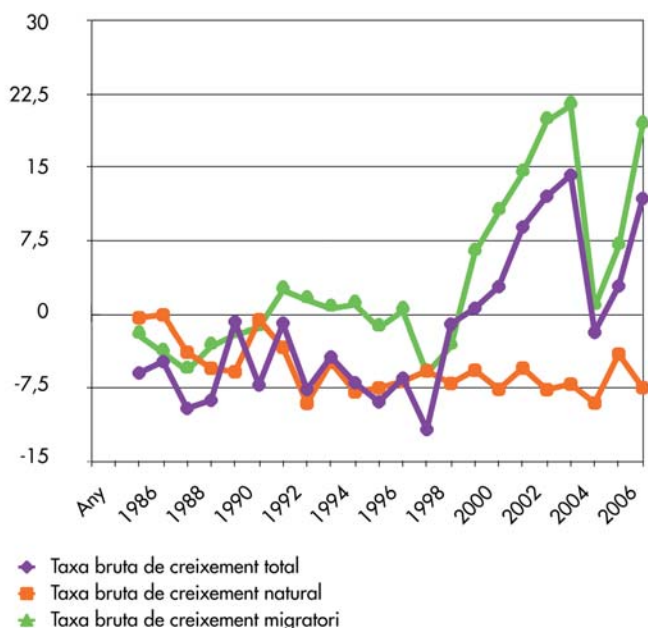
### B/ Economia: estructura i dinàmica

El creixement econòmic en els últims anys ha estat notable, amb una taxa anual mitjana del 4,4%, per sobre tant del conjunt de les Terres de l'Ebre (3,6%) com de Catalunya (3,4%).

Els serveis i la construcció, en aquest ordre, són els sectors que han contribuït més a aquest dinamisme. De 2001 a 2007, el primer ha guanyat 10 punts percentuals en el pes sobre el PIB total de la comarca, i el segon 5 punts, mentre que la indústria i el sector primari han perdut molta importància. De totes formes, el pes de l'agricultura continua essent molt elevat.

De l'estructura sectorial del PIB, cal destacar, doncs, els següents trets: l'agricultura encara hi té un pes important (15%) i és la tercera comarca catalana pel pes d'aquest sector; la indústria té un pes reduït (17%); el pes de la construcció al 2007 era extraordinari (un 31,2%), només superat per dues comarques catalanes; el sector serveis té un pes mínim (37%).

### Gràfic 3 Creixement natural i migratori de la població de la Terra Alta, 1986-2007



Font: elaboració pròpia a partir de l'IDESCAT

### C/ Població: estructura i dinàmica

La població de la comarca és molt envellida, ja que més del 25% se situa per sobre dels 65 anys, molt per sobre de la mitjana de Catalunya (16%); lleugerament masculinitzada (1,08 homes per cada dona) en el seu conjunt; i amb una presència de persones nascudes a l'estranger del 12%, principalment homes.

La comarca té també un índex de dependència senil<sup>1</sup> molt superior al del conjunt català. L'índex de sobreenvelliment<sup>2</sup> és també superior al català.

Des de l'any 2000 es donen taxes positives de creixement de la població, després d'una llarga tendència descendent, gràcies a les altes taxes de creixement migratori, ja que el creixement natural és sempre negatiu.

El creixement de la població es concentra en els nuclis més importants (Gandesa, Batea, Corbera, Pinell de Brai i Horta de Sant Joan); per contra, els nuclis més petits perden població.

<sup>1</sup> Quocient entre el nombre de persones de 65 anys i més i el nombre de persones de 15 a 64 anys  
<sup>2</sup> Quocient entre el nombre de persones de 85 anys i més i el nombre de persones de 65 anys i més

**Taula 6. Afiliació a la Seguretat Social a la Terra Alta, en % del total (inclou règim general i especials de la mineria del carbó i del treball autònom).**

	Agricultura	Indústria	Construcció	Serveis
<b>2000</b>	4,0%	35,7%	21,2%	39,1%
<b>2001</b>	4,3%	34,4%	21,8%	39,4%
<b>2002</b>	4,8%	33,6%	22,6%	39,0%
<b>2003</b>	4,8%	31,9%	24,2%	39,1%
<b>2004</b>	4,6%	31,3%	24,5%	39,5%
<b>2005</b>	4,4%	30,0%	26,6%	39,0%
<b>2006</b>	4,4%	27,9%	28,2%	39,6%
<b>2007</b>	3,9%	26,9%	27,5%	41,7%

Font: elaboració pròpia a partir de dades del Departament de Treball

## D/ Evolució de l'ocupació

La creació de llocs de treball a la fase d'expansió es concentra en els municipis més grans de la comarca amb un pes important dels serveis a Gandesa i de la construcció a Corbera d'Ebre i en menor mesura a Batea, Pinell del Brai i Horta de San Joan.

L'evolució de l'ocupació no agrària, segons les dades d'afiliació a la Seguretat Social disponibles des del Departament de Treball, fins al 2007 ens mostra:

- Una ocupació manufacturera pràcticament estancada.
- Un "boom" de l'ocupació al sector de la construcció.
- Un creixement considerable de l'ocupació als serveis.

L'ocupació no agrària a la Terra Alta creix un 31% des de l'any 2000 fins al 2007. Mentre la indústria es manté pràcticament estable amb tendència a decreixer, la construcció creix de forma desmesurada (70%), i els serveis també ho fan de forma important (40%).

La crisi econòmica ha suposat que des de gener de 2008 s'hagin perdut poc més de 300 llocs de treball fins a març de 2009, segons dades d'afiliació a la Seguretat Social. La pèrdua ha estat significativa en la construcció i en la indústria tèxtil.

**Taula 7. Atur femení registrat (absolut i %), per edats, a la Terra Alta, abril de 2009**

Edat	Atur registrat	%
Menors de 20	2	1,0%
De 20 a 24	17	8,8%
De 25 a 29	12	6,2%
De 30 a 34	28	<b>14,5%</b>
De 35 a 39	28	<b>14,5%</b>
De 40 a 44	14	7,3%
De 45 a 49	16	8,3%
De 50 a 54	27	<b>14,0%</b>
De 55 a 59	28	<b>14,5%</b>
De 60 a 64	21	10,9%
Més de 64	0	0,0%
<b>TOTAL</b>	<b>193</b>	<b>100,0%</b>

Font: Observatori del Treball del Departament de Treball

## E/ Evolució i característiques de l'atur

En els darrers anys, des de 2005 fins al primer trimestre de 2008, l'atur s'ha mantingut relativament estable a la Terra Alta. Tot i això, l'atur creix de forma accentuada des de novembre de 2008, principalment entre la població masculina i en el sector de la construcció. Des d'aquest moment, l'atur masculí supera el femení, que creix moderadament. Així, l'abril de 2009, hi ha 193 dones aturades i 272 homes aturats.

L'atur femení es concentra en dues franges d'edat (dels 30 als 40 anys i dels 50 als 60), en les dones amb estudis secundaris i és especialment important en la confecció de peces de vestir (sector tèxtil).

# 6 Delimitació i caracterització de la població diana

## 6.1 Les dones i les franges d'edat de la població

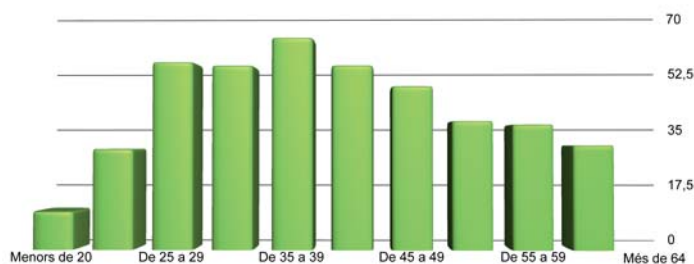
Aquest estudi vol orientar l'anàlisi i el coneixement en el grup de dones que més es poden beneficiar del desenvolupament dels nous jaciments d'ocupació.

En els 5 intervals d'edat seleccionats (25-29 // 30-34 // 35-39 //40-44 //45-50) es troba el 42% de la població femenina de l'Alt Urgell, el 35% del Berguedà i el 32,5% de la Terra Alta. Són, en conseqüència, els intervals majoritaris. S'aprecia també que com més envellida està la població, menys nombrós és l'estrat seleccionat.

## 6.2 Les dones i l'atur

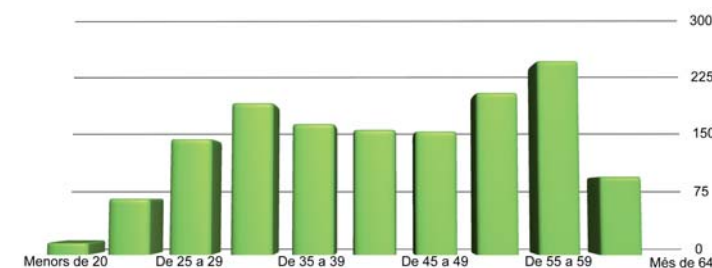
En aquest segon supòsit considerem que les dones aturades són les més interessades en el desenvolupament dels nous jaciments d'ocupació i en les polítiques per a la seva consolidació. Comparant la situació de la distribució de les aturades en nombres absoluts en les tres comarques s'aprecia una distribució molt desigual.

### Alt Urgell



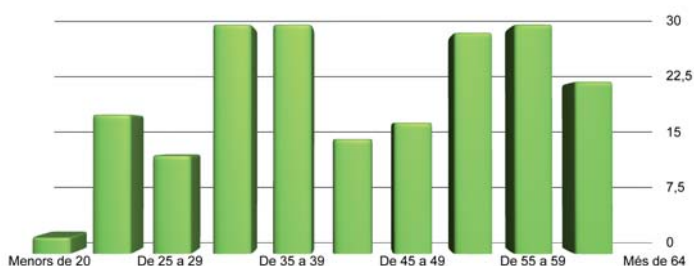
El grup 35-40 està pitjor posicionat. Les dones més joves, de menys de 35 anys, són les que tenen més presència en el mercat laboral d'Andorra. **Tenint en consideració l'atur, la població diana de l'Alt Urgell hauria d'emfatitzar les dones de 35 a 50 anys.**

### Berguedà



Atur especialment greu per al grup de 50 a 60 anys (tancament d'empreses del tèxtil). Col·lectiu amb moltes dificultats per reincorporar-se al mercat de treball. **Població diana: en el cas del Berguedà hauriem de tenir especial consideració al col·lectiu de més edat dins la població activa.**

### Terra Alta



Dos grups especialment sensibles a l'atur. Franja 50-60 anys (llocs de treball en el sector de la confecció). Franja de 30 a 40 anys (dones immigrades). **Població diana de la Terra Alta a les franges 30-40 anys i 50-60 anys.**

Des d'un criteri merament demogràfic, l'aposta de la població diana seria la franja d'edat 25-50, però si tenim en consideració l'atur s'hauria d'ampliar al col·lectiu 50-60. Nogensmenys, considerant que l'objectiu final de l'estudi és treballar les potencialitats dels nous jaciments d'ocupació, hem considerat apropiat treballar amb un grup ampli, però posant especial atenció al col·lectiu 25-55.



# 7\_ Les potencialitats dels nous jaciments a les zones d'estudi

## 1. Els jaciments de major potencialitat per a la generació d'ocupació femenina

Segons el treball de camp realitzat a les tres comarques, els jaciments amb majors potencialitats són els serveis a domicili; els serveis en institucions especialitzades per a gent gran, nens i nenes, i joves amb dificultats d'inserció; el turisme; les activitats esportives; l'elaboració i comercialització de productes alimentaris de qualitat; i en menor mesura els transports col·lectius locals.

### Serveis a domicili

Els serveis a domicili constitueixen un filó d'ocupació que cal tenir molt en consideració. Cal, a més, tenir en compte que el Govern de la Generalitat s'ha compromès en el marc de l'Acord estratègic per a la internacionalització, la qualitat de l'ocupació i la competitivitat de l'economia catalana (Mesura 100: Desplegar l'atenció a la dependència a Catalunya) a:

*"incrementar els serveis d'ajut a domicili fins a arribar a donar cobertura al 4 per cent de la població catalana major de 65 anys i garantir el dret d'atenció mitjançant la xarxa d'atenció a la dependència i la vida autònoma".*

Cal també, però, tenir en compte la competència que suposa l'ocupació submergida i la dificultat de fer-la emergir. Per un costat, el recurs a la contractació informal és més econòmic per a la persona usuària i pot ser més convenient per a la persona empleada (fiscalitat, permís de treball, flexibilitat de condicions i honoraris...).

#### Concrecions a les comarques d'estudi

En dues de les comarques analitzades (**Alt Urgell i Berguedà**) s'ha posat en marxa el **xec servei**<sup>1</sup> per a l'assistència domiciliària amb un doble objectiu: donar suport i assistència integral personalitzada a persones que necessiten atenció domiciliària, i estimular i potenciar la creació d'empreses de serveis a domicili i de nous llocs de treball, especialment de dones. En el cas dels serveis de neteja, logopèdia i fisioteràpia, un conjunt d'empreses i professionals venien oferint els diferents serveis de forma legal i qualificada i van aprofitar el xec servei per acollir-se al projecte i obtenir l'homologació. En el cas de l'atenció a la gent gran, malgrat que en les dues comarques s'han creat empreses, algunes d'aquestes han tingut dificultats econòmiques enfront de la competència de l'economia submergida.

A la **Terra Alta**, comarca on no s'ha aplicat el xec servei, s'han identificat dues cooperatives de dones que realitzen serveis a domicili, que van ser impulsades amb el recolzament del Consell Comarcal. La forma en què es donen els ajuts associats a la Llei de dependència no està permetent explotar totes les possibilitats per generar llocs de treball i potenciar els jaciments.

<sup>1</sup> El xec servei és una forma de finançament del servei d'atenció personal i de la llar municipal per a tota la població. El xec correspon a un percentatge del pagament del servei obligant, en conseqüència, a contractar professionals dins l'economia regular.

### Cura de nens i nenes

La cura de nens i nenes és un jaciment amb potencial tota vegada que hi ha encara mancances importants i que, a més de generar ocupació i millorar la qualitat de vida, és un element facilitador de la inserció de les dones al mercat de treball.

Per potenciar aquest jaciment d'ocupació calen inversions públiques i privades en la creació i ampliació de guarderies.

#### Concrecions a les comarques d'estudi

Les possibilitats del jaciment de cura de nens i nenes no s'esgota amb les guarderies convencionals. En el cas del **Berguedà**, en alguns municipis com Berga i Gironella s'ofereix un servei complementari de guarda per a menors (Minuts menuts), finançat pel Departament d'Acció Social. Està obert a tota la població i es pot utilitzar únicament dos dies a la setmana. El preu és d'un euro a l'hora.

### Centres de dia i residències de gent gran i persones dependents

Les activitats associades són intenses en mà d'obra d'una certa qualificació i amb presència dominant de mà d'obra femenina i és un dels jaciments d'ocupació per a les dones amb més potencial al món rural.

- Les residències per a gent gran i persones dependents i els centres de dia es veuen com un jaciment d'ocupació important tota vegada que hi ha una demanda insatisfeta i que genera molts llocs de treball femenins de caire estable.

- Per materialitzar el potencial d'aquest jaciment fan falta inversions del sector públic en infraestructures i personal. També hi ha espai per a les iniciatives socials i privades.
- El suport de les polítiques de desenvolupament rural a les iniciatives socials o privades ve obstaculitzat pel fet que el volum d'ocupació supera normalment el de les microempreses (menys de 10 persones treballadores).

#### Concrecions a les comarques d'estudi

*A les comarques analitzades hi ha importants mancances pel que fa a places en residències i centres de dia per a gent gran i persones dependents. Ara la disponibilitat de residències i centres es limita a les capitals, i sols en alguns casos a altres pobles grans, i responen a iniciatives socials, públiques i privades. Als darrers anys la iniciativa privada ha estat especialment dinàmica en aquest sentit, i en algunes comarques hi ha projectes privats per crear residències i centres per a la gent gran i persones dependents.*

## Ajuts a joves amb dificultats d'inserció

Les tasques orientades a la inserció de joves en dificultats estan presents en totes les comarques estudiades i les realitzen normalment des d'institucions del tercer sector i també des de l'Oficina Tècnica Laboral, en aquest cas pel que fa a la recerca d'ocupació i programes de pràctiques.

## Turisme

En tot el territori hi ha hagut un desenvolupament notable del turisme rural, de la construcció d'allotjaments, i de la restauració i posada en valor d'atractius naturals i patrimonials. Es reconeix que ha suposat un jaciment d'ocupació per a les dones encara que es destaquen algunes mancances:

- La temporalitat de molts llocs de treball lligada amb l'estacionalitat del turisme.
  - Les condicions de treball a l'hostaleria i restauració, que no les fan especialment atractives per a la gent jove.
  - El convenciment que no s'han aprofitat plenament els recursos turístics de les zones de manera que alguns d'ells (parcs naturals,...) no han generat l'activitat empresarial privada i l'ocupació que s'esperava. Al Berguedà es parla d'actius tancats.
- **Hi ha un convenciment generalitzat que els serveis lligats amb el turisme (esports, rutes, centres d'oci i recreació,...) són un jaciment d'ocupació per a les dones a la vegada que un complement necessari de les inversions fetes en creació i millores d'allotjament i equipaments.**
  - **La política de desenvolupament rural pot donar un suport important a aquest jaciment, ajudant a posar en valor els atractius de les comarques creant les infraestructures necessàries i donant suport a la creació d'empreses i cooperatives de serveis.**

#### Concrecions a les comarques d'estudi

*L'aposta en l'àmbit del turisme en les comarques analitzades és la diversificació de l'oferta turística més enllà dels allotjaments cap als serveis (esport de natura i muntanya, activitats d'oci i recreació, guies, lloguer de material,...) i el ple aprofitament dels atractius naturals i patrimonials de les comarques. Calen actuacions i línies integradores amb el teixit econòmic i social de la zona.*

*També es destaca que en termes generals les comarques rurals compten amb centres (escoles agràries, tallers d'ocupació, escoles de turisme,...) per formar la mà d'obra que el sector necessita (guies,...), però que continuen existint dèficits formatius evidents (idiomes,...).*

## Activitats esportives

Quan es parla d'activitats esportives es consideren les necessitats de la població resident i les del desenvolupament turístic. Els dos factors juguen a favor del potencial d'aquest jaciment.

- **L'activitat dirigida a la població resident i a turistes té un potencial important com a jaciment d'ocupació femenina.**
- **La creació i ampliació d'equipaments esportius (piscines, gimnasos, pavellons,...) són un requisit necessari per al desenvolupament d'aquest jaciment.**
- **Les activitats complementàries d'aquests equipaments generen molts llocs de treball.**

#### Concrecions a les comarques d'estudi

*Es reconeixen tant les mancances de les comarques en termes d'equipaments (gimnasos, piscines, pavellons d'esport, pistes,...) així com el seu potencial. També es veu com un element que ajuda a la qualitat de vida no sols de la gent jove sinó també de la gent gran. S'incideix en la necessitat de crear i ampliar equipaments esportius com a base per desenvolupar activitats i llocs de treball.*

## Elaboració i comercialització de productes alimentaris de qualitat

Aquest és un jaciment d'ocupació femenina clàssic i que ha rebut tradicionalment el suport de la política de desenvolupament rural. A més, es beneficia d'altres actuacions de les Administracions en l'àmbit dels productes de qualitat: denominacions d'origen, dinamització comercial, fires,... Tot i això cal seguir desenvolupant les guies de Pràctiques Correctes d'Higiene per a les diferents produccions, per tal d'adaptar la normativa general a les petites produccions agràries al món rural.

#### Concrecions a les comarques d'estudi

*En totes les comarques hi ha activitats lligades amb l'elaboració i comercialització de productes agraris a més d'altres projectes en curs. Ha estat, a més, una de les activitats que més suport han rebut de la política de desenvolupament rural. Hi ha una implicació important de dones en aquest tipus de projectes, que sovint es deuen a la diversificació de les activitats de l'explotació agrària.*

## Transports col·lectius locals

Es reconeix que aquest és un jaciment d'ocupació per a les dones que sovint tenen ja presència al servei del taxi.

- **La potenciació dels programes de transport a demanda i altres tipus de transport col·lectiu són una oportunitat de treball per a les dones, a la vegada que milloren la qualitat de vida i faciliten la seva activitat laboral.**

#### Concrecions a les comarques d'estudi

*Partint de les mancances en termes de transport públic, a les zones rurals s'han engegat actuacions per part de les Administracions com el programa de transport a demanda, la posada en marxa de línies d'autobusos urbans (Berga i la Seu d'Urgell) i, ja amb més tradició, el transport escolar.*

## 2. Els filons tradicionalment femenins amb poca potencialitat

En els filons del comerç de proximitat, valorització del patrimoni cultural i desenvolupament cultural local, on és tradicional una importància relativa de presència de dones, es veu el futur amb pessimisme i no es considera que constituïran una font significativa de noves ocupacions.

## 3. Els filons de serveis ambientals i les TIC

La categoria de serveis ambientals es considera globalment poc generadora d'ocupació en un entorn rural que no té empreses especialitzades en aquests àmbits. Per últim, les noves tecnologies de la informació es veuen més com una infraestructura que com un jaciment d'ocupació, encara que les activitats de formació i assessorament en TIC poden tenir impacte en l'ocupació.

# 8 Els nous jaciments i el desenvolupament rural a Catalunya

## Filons i Programa de Desenvolupament Rural

L'actual Programa de Desenvolupament Rural (PDR) de Catalunya que defineix les línies estratègiques del desenvolupament rural a Catalunya, pot recolzar un conjunt molt ampli de les activitats englobades en els filons proposats per ajudar a la creació de llocs de treball per a la població diana escollida.

L'eix 1 del PDR inclou la mesura: *millora dels processos de transformació i comercialització de productes agrícoles i forestals*, que guarda una especial relació amb la categoria 5 dels filons, és a dir, a la corresponent a la valorització de productes locals i especialment a les activitats de processament, elaboració, certificació i venda d'aliments. A l'eix 3 hi ha quatre mesures que guarden relació amb els filons, la *diversificació a activitats no agrícoles de les explotacions agràries*, la *creació i desenvolupament de microempreses*, *foment de l'activitat turística*, i *prestació de serveis bàsics per a l'economia i la població rural*.

Cadascuna de les mesures guarda relació amb diversos filons com hem detallat en el quadre següent:

**Taula. El PDR i els jaciments d'ocupació**

Mesura	Jaciment	Activitats
Diversificació a activitats no agrícoles (Mesura 311)	Comerç de proximitat	Venda directa
	Turisme	Allotjament
	Activitats esportives	Hípiques, aules de natura, lloguer de material, excursions...
	Noves energies	Plaques solars Plantes de biogàs Minicentrals hidroelèctriques
	Elaboració i comercialització productes agraris	Millora del procés
	Elaboració i comercialització productes artesans no alimentaris	Productes de la fusta, forja, bijuteria, perfums
Creació i desenvolupament de microempreses (Mesura 312)	Valorització espais naturals	Aules de natura Centre d'interpretació
	Serveis a domicili	Assistència a domicili
	Cura de nens i nenes	Guarderies, empreses serveis a domicili
	Centre de teletreball	Centre de teletreball
	Formació informàtica	Centre de formació
	Ajut a joves amb dificultats d'inserció	Centres psicològics
	Millora de la vivenda	Construcció, fusteria, electricitat
	Seguretat	Serveis de vigilància
	Transports col·lectius locals	Taxis, autocars
	Comerç de proximitat	Botigues
	Sector audiovisual	Ràdios i TV locals
	Valorització del patrimoni cultural	Centres d'interpretació, museus
	Desenvolupament cultural local	Galeries d'art, llibreries, teatres
Elaboració i comercialització de productes artesanals no alimentaris	Productes de la fusta, forja, bijuteria, perfums	
Foment de l'activitat turística mesura (mesura 313)	Valorització dels espais naturals	Centre d'interpretació, serveis guies de la natura
	Turisme	Allotjaments, serveis turístics
	Valorització del patrimoni cultural	Serveis de reformes, artesanía
Prestació de serveis bàsics per a l'economia i la població rural (mesura 321)	Activitats esportives	Hípiques, aules de natura, lloguer de material, excursions...
	Valorització d'espais naturals	Centre d'interpretació, serveis guies de la natura
	Turisme	Informació turística
	Transports col·lectius locals	Taxis, autocars
	Revalorització d'espais públics urbans	
	Valorització del patrimoni cultural	Serveis de reformes, artesanía
	Activitats esportives	Instal·lacions esportives
	Valorització d'espais naturals	Centres d'interpretació
	Gestió de residus	Creació i manteniment de centres de recollida i tractament
	Gestió de l'aigua	
Centre de teletreball	Centre de teletreball	
Formació informàtica	Centre de formació	

Font: elaboració pròpia

# 9 Conclusions i recomanacions

## Obstacles estructurals

En totes tres comarques analitzades i segons el treball qualitatiu es constata que existeix una diferència manifesta entre les dades oficials de persones ocupades i el grau de presència real d'ocupats i ocupades en alguns filons. Aquesta diferència es deu a la importància de l'economia submergida. Per tant, encara que existeixin les ocupacions, aquestes no es concreten en treballs regulars. El treball que realitzen les dones ha tingut sempre un problema de manca de "visibilitació", amagat dins l'economia domèstica en no ser objecte de transacció mercantil però, a més a més, hi ha una manca de formalització del treball que comporta que, encara que doni lloc a un pagament, aquest no es regularitzi i, per tant, no consti en les estadístiques disponibles ni impliqui cotització a la Seguretat Social, amb el conseqüent perjudici a llarg termini per aquestes dones.

L'economia submergida és especialment important en tots els serveis a domicili. Aquests serveis constitueixen un filó que segons el treball de camp té una gran potencialitat i, per tant, seria adient posar en funcionament polítiques que afavorissin fer emergir aquestes activitats.

## Mesures de suport

Recordem que a l'hora de posar en marxa polítiques de suport, s'han de prendre en consideració tres característiques dels filons d'ocupació.

Per una banda, el fet que **les iniciatives locals** són el marc idoni per a aquest suport, ja que les activitats implicades (qualitat de vida, cultura, oci,...) tenen trets particulars en cada territori, de manera que només actuacions de base territorial en poden treure plenament profit. Alhora, els nivells locals faciliten la intervenció i coordinació de les Administracions Públiques, les organitzacions sindicals i empresarials, i les associacions de l'economia social representades en el territori.

Per altra banda, el fet que la major part de llocs de treball a crear ho seran en el marc del treball autònom ("**autoocupació**"), **les microempreses i/o les iniciatives col·lectives (cooperatives,..)**, ja que les característiques de les activitats i dels territoris exclouen en bona mesura la prestació de serveis per part de grans empreses amb molt personal assalariat.

Finalment, cal esperar que per les característiques de les activitats (orientades especialment a satisfer necessitats socials no cobertes pel mercat a causa de les perspectives de baixa rendibilitat o poca solvència) hi hagi un **suport públic** a la creació dels serveis i dels llocs de treball associats.

## Models d'intervenció

Els models d'intervenció poden ser ben diferents i les seves repercussions a l'hora d'afrontar les tres característiques dels filons també presenten àmplies variacions.

A l'estudi hem pogut apreciar les diferències de dues polítiques per afrontar les repercussions de les persones dependents: el xec servei i la Llei de dependència. En el primer cas, la mesura s'ha definit de forma específica des de les Administracions Locals i actua de forma que existeix un incentiu per afavorir el sorgiment d'empreses i ocupació. Per contra, la Llei de la dependència, que va obrir moltes expectatives, sembla que no està ajudant a la consolidació d'empreses i del treball autònom. En el cas dels serveis a domicili, qui es beneficia de la Llei són les persones dependents i l'ajuda es destina principalment a una retribució a algun o alguna membre de la família o a la contractació en l'economia submergida. La Llei actua a nivell nacional i no es tenen en consideració els trets particulars dels entorns locals, ni tan sols les particularitats dels entorns rurals.

La potenciació dels filons d'ocupació és un element fonamental en un moment de creixement de l'atur, i és un element apropiat per afavorir la visualització de la feina de les dones i la seva presència al mercat laboral remunerat. Amb tot, la seva mobilització requereix intervencions públiques apropiades i que estiguin en consonància amb els entorns rurals, amb els trets peculiars de cada zona i amb una base empresarial de microempreses, del treball autònom i/o del tercer sector. Sota aquests plantejaments, els filons esdevenen eines apropiades de cobertura de les necessitats socials al món rural.

\* Es pot consultar la diagnosi completa a [www.rudona.cat](http://www.rudona.cat)

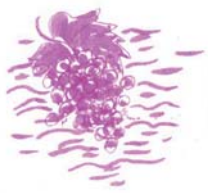




[Redacted text block]

[www.rudona.cat](http://www.rudona.cat) · [info@rudona.cat](mailto:info@rudona.cat)

[Redacted text block]



Fundació  
Maria Rurèlia Capmany

C/ Junta de Comerç,  
17, entl. · 08001 Barcelona  
Tel. 93 3011195 · Fax 93 3010763  
[www.fmac.org](http://www.fmac.org)



Fundació del  
Món Rural

Av. Prat de la Riba,  
27, 1ª · 25008 Lleida  
Tel. 973 229360 · Fax 973 229365  
[www.fmr.cat](http://www.fmr.cat)

